

PRATIQUES ARTISTIQUES

Dessiner et peindre ciels et nuages

Le ciel n'est pas simplement un fond bleu ; c'est la source de lumière de votre dessin. En aquarelle, il demande de la rapidité, de l'anticipation et une bonne gestion de l'humidité.

1. Fondamentaux : La perspective atmosphérique

Avant de prendre votre pinceau, il faut comprendre deux règles physiques simples :

1. 1. La Perspective Atmosphérique (Dégradé de Valeur)



L'air n'est pas totalement transparent, il est chargé de particules. Plus vous regardez loin vers l'horizon, plus vous regardez à travers une couche épaisse d'atmosphère.

- **Le Zénith (Le haut) :** Le bleu est plus pur, plus sombre et plus froid (tirant vers le violet). C'est là que l'espace commence à "poindre".
- **L'Horizon (Le bas) :** Le bleu devient plus clair, plus pâle et plus chaud (tirant vers le turquoise ou le blanc laiteux) car la lumière est davantage diffusée par les

poussières et l'humidité.

1.2. La Perspective Linéaire des Nuages

Considérez les nuages comme des objets solides flottant sur un plafond invisible. Ils suivent les mêmes règles de perspective qu'une rangée de bâtiments.

- **Taille et Échelle :** Les nuages juste au-dessus de vous sont massifs et détaillés. Plus ils s'approchent de l'horizon, plus ils deviennent petits.



- **Compression** : Près de l'horizon, les espaces entre les nuages se réduisent. Ils finissent par ressembler à de fines lignes horizontales superposées.
- **L'angle de vue** : Au-dessus de vous, vous voyez le "dessous" des nuages. Près de l'horizon, vous voyez plutôt leur "tranche" ou leur côté frontal.



1.3. La Structure d'un Nuage (Volume et Lumière)

Un nuage n'est pas une forme plate, c'est un volume en 3D (souvent proche d'une sphère ou d'un cube cotonneux).

La Source de Lumière : Déterminez d'où vient le soleil. Un côté du nuage sera en pleine lumière (blanc pur du papier), tandis que l'autre sera dans l'ombre.

La Zone d'Ombre : Le dessous d'un nuage est souvent la partie la plus sombre car elle est la moins exposée au soleil direct. C'est ici que l'on utilise des gris colorés (bleu + terre de sienne).

Les Bords :

- **Bords Perdus** : Les zones où le nuage se fond doucement dans le ciel (technique humide sur humide).
- **Bords Nets** : Les zones où le soleil frappe le sommet du nuage, créant un contour tranchant et lumineux (technique sur papier sec).

1.4. La Théorie des Couleurs dans le Ciel

Le bleu n'est jamais seul. Pour rendre un ciel vibrant, il faut jouer avec les contrastes de température :

- **L'Ombre propre** : Dans un nuage blanc, l'ombre n'est pas grise, elle est souvent **bleu-violet** ou **mauve**.
- **La Lumière réfléchie** : Parfois, le sol (herbe verte, terre rouge) reflète sa couleur sous la base des nuages.
- **Le contraste simultané** : Placer une petite touche d'orange ou de jaune (couleur complémentaire) près d'un



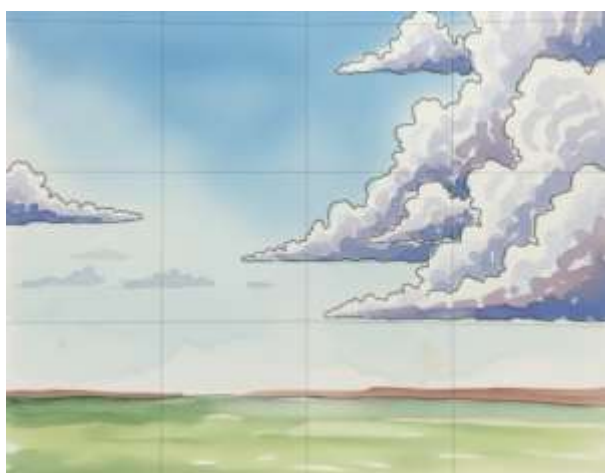
bleu intense rendra votre bleu beaucoup plus "électrique" et lumineux. En particulier le jaune de Naples que au contact du bleu ne devient pas vert.

Exercice rapide d'observation : La prochaine fois que vous êtes dehors, tendez votre bras et comparez la couleur du bleu tout en haut du ciel avec celle juste au-dessus des arbres. Vous verrez une différence de teinte frappante !

2. Étape 1 : Le Dessin (La structure)

Le dessin doit être très léger pour ne pas marquer le papier.

2.1. La mise en page et la règle des tiers



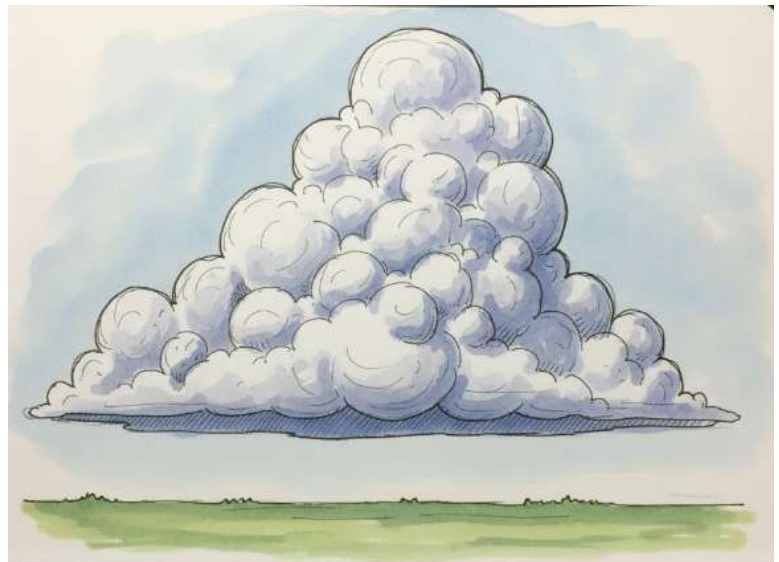
Avant de dessiner un nuage, vous devez diviser votre espace.

- **Le choix de l'horizon** : Ne placez jamais votre ligne d'horizon pile au milieu (ce qui coupe le dessin en deux de façon monotone).
- **Horizon bas (1/3 inférieur)** : Donne une impression d'immensité et de majesté au ciel.
- **Horizon haut (2/3 supérieur)** : Idéal si le ciel n'est qu'un accessoire pour mettre en avant un paysage terrestre.
- **Le point de fuite** : Les nuages convergent vers un point de fuite à l'horizon, exactement comme une route.

2.2. L'anatomie d'un nuage (exemple : le Cumulus)

Le nuage le plus classique, le "Cumulus", se dessine en pensant à des **sphères imbriquées**.

- **Le sommet (Chou-fleur)**
: Utilisez des courbes irrégulières et variées. Évitez les formes trop symétriques ou en "ponts" répétitifs. Alternez petites et grandes bosses.
- **La base (Le socle)**
: Contrairement au sommet, la base d'un nuage est souvent **horizontale et plus plate**. C'est la zone où la condensation commence.



- **Le volume 3D** : Dessinez de légères lignes internes pour marquer les différents "étages" du nuage. Cela vous aidera à savoir où placer les ombres plus tard.

2.3. La Perspective Linéaire appliquée aux nuages

Pour donner de la profondeur, suivez ces trois principes de dessin :

- **Changement de forme** : Au zénith (en haut), vous voyez le dessous du nuage (forme large et pleine). À l'horizon, vous voyez le côté (forme aplatie et allongée).
- **Rapprochement des lignes** : Dessinez les nuages de plus en plus proches les uns des autres à mesure qu'ils descendent vers l'horizon, jusqu'à ce qu'ils se touchent ou se chevauchent.
- **L'inclinaison** : Les nuages sur les côtés de votre feuille doivent pointer légèrement vers le centre (le point de fuite).

2.4. Les différents types de traits selon le nuage



Votre coup de crayon doit s'adapter au type de nuage :

- **Cumulus (Gros nuages blancs)** : Traits arrondis, fermes mais légers sur le dessus, ligne droite et horizontale pour la base.

- **Cirrus (Nuages de haute altitude)** : Ne dessinez pas de contours. Marquez juste quelques traits rapides, fins et arqués (en forme de virgules ou de plumes).



- **Stratus (Ciel couvert)** : De longues lignes horizontales, presque parallèles, qui s'affinent vers l'horizon.

2.5. Méthode pratique : L'esquisse étape par étape

- Tracez l'horizon d'un trait léger (Crayon HB ou 2H).
- Placez les "Nuages Maîtres" : Dessinez 2 ou 3 grandes masses de nuages de manière asymétrique (évitez de les mettre pile au centre).
- Ajoutez les "Nuages Satellites" : De plus petits fragments autour des grands pour casser la rigidité.
- Marquez la zone d'ombre : D'un trait très léger, délimitez la zone qui sera grise/bleue à la base des nuages.



Règle d'or du dessin pour l'aquarelle : N'appuyez jamais fort. Si vous écrasez les fibres du papier avec votre crayon, la peinture se logera dans le creux du trait et créera une cicatrice sombre impossible à effacer.

3. Étape 2 : Techniques d'Aquarelle

3.1. La Technique "Humide sur Humide" (Cieux doux et fondus)

C'est la technique reine pour les ciels. Elle permet d'éviter les "traces de balai" (coups de pinceau secs) et crée des dégradés parfaits.

3.1.1. La préparation du papier

- **Mouillage** : Avec un gros pinceau (type lavis), passez de l'eau claire sur toute la surface du ciel. Le papier doit être **satiné** (brillant comme un miroir, mais sans flaques).
- **Attente** : Attendez 30 secondes que l'eau pénètre un peu dans les fibres. Si vous peignez sur un papier trop "détrempé", la couleur partira dans tous les sens de manière incontrôlable.

3.1.2. Le dépôt du pigment

- **Inclinaison** : Inclinez votre support (environ 15°) pour que la gravité aide le bleu à descendre vers l'horizon.
- **Le geste** : Chargez votre pinceau de Bleu (Outremer ou Cobalt). Commencez par le haut en faisant des mouvements horizontaux de gauche à droite.
- **Le dégradé** : Plus vous descendez, plus vous ajoutez d'eau à votre mélange sur la palette. La couleur s'éclaircira naturellement en arrivant à l'horizon.

3.1.3. La création des nuages par retrait

C'est l'astuce la plus efficace :

- Pendant que le bleu est encore bien humide, prenez un **essuie-tout propre** chiffonné ou une **éponge**.
- Pressez délicatement sur le papier pour "pomper" le pigment bleu. Le blanc du papier réapparaît, créant un nuage aux bords très doux.

3.2. La Technique "Humide sur Sec" (Nuages aux bords nets)

On utilise cette méthode pour des ciels plus graphiques ou pour définir le sommet très éclairé des cumulus.

- **Peindre le tour** : Au lieu de mouiller tout le papier, vous peignez le bleu du ciel **autour** des formes de nuages que vous avez dessinées.

- **L'adoucissement** : Pour éviter que le bas du nuage ne soit trop net, passez un pinceau propre et juste humide sur la bordure inférieure pour flouter le pigment vers l'intérieur du nuage.

3.3. Peindre les Ombres des Nuages (Le volume)

Un nuage blanc n'est jamais purement blanc. Il a une face ombrée.

- **Le mélange** : Préparez un "Gris optique" (Bleu Outremer + une pointe de Terre de Sienne Brûlée ou un peu d'Alizarine). Évitez le noir pur qui tue la lumière.
- **L'application** : Appliquez ce gris sur la **base** (le bas) des nuages.
- **La fusion** : Si votre nuage blanc est encore légèrement humide, le gris va se diffuser doucement vers le haut, créant un dégradé réaliste de volume. Si le papier est sec, vous aurez un nuage très contrasté, type "avant l'orage".

3.4. Le Tableau de Bord du Peintre (Gestion de l'eau)

État du papier	Action possible	Résultat
Détrempé (Miroir)	Déposer de la couleur	Diffusion totale, idéal pour les fonds flous.
Humide (Satiné)	Créer des formes / Retrait	C'est le moment idéal pour travailler les nuages.
Mat (Froid au toucher)	NE PLUS TOUCHER	Risque majeur d'auréoles (choux-fleurs) si vous ajoutez de l'eau.
Sec	Glacer ou détails fins	Idéal pour ajouter des oiseaux ou des lignes d'horizon nettes.

Astuce : Gardez toujours un morceau de papier test à côté de vous pour vérifier l'intensité de votre bleu. L'aquarelle s'éclaircit de **30 à 50%** en séchant !

4. Dessiner et peindre tous les types de nuages

Pour peindre tous les types de nuages, il faut d'abord comprendre qu'ils sont classés par leur **altitude**. Plus ils sont hauts, plus ils sont fins et glacés ; plus ils sont bas, plus ils sont denses et riches en contrastes.

Voici comment aborder le dessin et la coloration pour chaque grande catégorie

4.1. Les Nuages de Haute Altitude

À plus de 6 000 mètres, les nuages sont composés de cristaux de glace.

Cirrus (Fils de la Vierge)

- **Dessin** : Ne pas utiliser de crayon. Le mouvement se fait directement au pinceau. Ce sont des filaments longs et fins en forme de plumes ou de virgules.
- **Aquarelle** : Technique du **pinceau sec** sur papier sec. Chargez peu votre pinceau en pigment (Bleu très dilué), essuyez-le sur un chiffon, et effleurez le grain du papier pour créer des lignes brisées et vaporeuses.



Cirrocumulus (Ciel moutonné)

- **Dessin** : Une multitude de tout petits cercles ou traits horizontaux très serrés.
- **Aquarelle** : Travaillez sur papier à peine humide. Déposez des micro-touches de bleu pâle autour des zones blanches pour laisser apparaître des petits grains de "riz" blancs.

4.2. Les Nuages de Moyenne Altitude (Les nappes)

Situés entre 2 000 et 6 000 mètres, ils commencent à avoir des ombres propres.

Alto cumulus

- **Dessin** : Des galets ou des dalles de nuages organisés en rangées.
- **Aquarelle** : Peignez le ciel en bleu, puis utilisez un mélange **Gris-Violet** (Bleu + Rose) pour marquer la base de chaque "galet". Les bords doivent être plus nets que pour les cirrus.



4.3. Les Nuages de Basse Altitude (Les géants)

Ce sont les plus spectaculaires à peindre car ils sont proches de nous.

Cumulus (Nuages de beau temps)



- **Dessin** : Forme de chou-fleur. Sommet très blanc et arrondi, base horizontale et plus sombre.
- **Aquarelle** : 1. Laissez le sommet en **blanc pur** (papier sec). 2. Peignez le ciel autour pour définir le contour. 3. Mouillez la base du nuage et injectez un mélange **Bleu Outremer + Terre de Sienne**.

Stratus (Brouillard d'altitude)

- **Dessin** : De longues bandes horizontales qui cachent souvent le sommet des montagnes.
- **Aquarelle** : Technique **humide sur humide**. Mouillez largement le papier et déposez des traits



de gris horizontaux. Laissez les couleurs fuser pour créer un effet de coton uniforme.

4.4. Le Roi des Nuages : Le Cumulonimbus (Orage)

C'est le nuage qui a le plus de développement vertical.



- **Dessin :** Une "enclume" monumentale. Le sommet s'étale horizontalement en haut, tandis que la base est sombre et tourmentée.
- **Aquarelle :**
- **Contrastes forts :** Utilisez un mélange très concentré (peu d'eau) de **Bleu Indanthrène** ou de **Gris de Payne** pour la base.

- **Effet de pluie :** Pendant que le bas du nuage est humide, tirez des lignes verticales avec un pinceau presque sec vers le sol pour simuler les rideaux de pluie (virgas).

4.5. Synthèse : Guide des mélanges de couleurs

Type de Nuage	Couleur du ciel	Couleur de l'ombre	Texture
Cirrus	Bleu Ceruleum clair	Pas d'ombre	Filamenteuse
Cumulus	Bleu Outremer	Lavande (Bleu + Rose)	Moutonneuse
Orage	Bleu Intense / Gris	Indigo + Terre d'Ombre	Massive et lourde
Coucher de soleil	Orange / Doré	Violet profond	Lumineuse

Conseil :

Pour tous ces nuages, la règle d'or est la **variété**. Ne faites jamais deux nuages identiques sur la même feuille. Changez leur taille, leur inclinaison et l'intensité de leur ombre pour créer une scène vivante.

5. Exercices

5.1. Exercice : Ciel de Coucher de Soleil

Voici la séquence idéale pour ne pas créer de "boue" (couleurs sales) :

Étape	Action	Couleurs
1	Mouillez le papier	Eau claire
2	Horizon	Jaune de cadmium très clair
3	Zone intermédiaire	Rose ou Alizarine (fusionner avec le jaune)
4	Haut du ciel	Bleu de Cobalt (attention : laissez une zone rose entre le bleu et le jaune pour éviter de faire du vert !)
5	Nuages bas	Violet foncé (Bleu + Rose) pour créer du contraste

5.2. Exercice : Le Dégradé Parfait (Lavis Uniforme)

Objectif : Maîtriser la perspective atmosphérique et la fusion des couleurs.

1. **Préparation :** Tracez un rectangle de 15x20 cm. Préparez un godet de Bleu Outremer assez saturé et un verre d'eau propre.
2. **Action :**
 - Inclinez votre planche à 15°.
 - Mouillez le papier à l'eau claire.
 - Appliquez le bleu intense tout en haut.
 - À chaque passage horizontal, trempez votre pinceau **uniquement dans l'eau** (ne reprenez pas de pigment) et continuez de descendre.
3. **Le test de réussite :** Vous devez obtenir un passage invisible du bleu profond au bleu très pâle, sans aucune ligne de démarcation.

5.3. Exercice : La "Sculpture" par Retrait (Nuages de beau temps)

Objectif : Apprendre à créer des formes négatives et gérer l'humidité.

1. **Préparation :** Appliquez un lavis bleu uniforme (comme dans l'exercice 1) sur papier humide.
2. **Action :**
 - Prenez un mouchoir en papier et chiffonnez-le pour créer une texture irrégulière.

- **Pendant que le bleu est brillant** : Pressez fermement le mouchoir sur le papier pour absorber la peinture.
 - Variez la pression : une pression forte pour un blanc pur (sommets du nuage), une pression légère pour un blanc grisé (vapeur).
3. **Le test de réussite** : Les nuages doivent paraître légers, avec des bords doux et vaporeux.

5.4. Exercice : Le Cumulus en 3D (Volume et Ombre)



Objectif : Travailler les bords nets et les ombres portées.

1. **Dessin** : Dessinez légèrement un grand cumulus (forme de chou-fleur avec base plate).

2. **Action** :

- **Ciel** : Peignez le bleu *autour* du sommet du nuage sur papier sec (bord net).

- **Volume** : Une fois le bleu sec, mouillez l'intérieur du nuage avec très

peu d'eau.

- **Ombre** : Déposez un mélange de Bleu + Terre de Sienne Brûlée uniquement sur la partie basse du nuage.
- **Adoucissement** : Avec un pinceau propre et humide, étirez légèrement le haut de cette ombre vers le blanc pour créer un relief.

3. **Le test de réussite** : Le nuage doit avoir l'air "gonflé", avec un sommet blanc éclatant et une base lourde et colorée.

5.5. Tableau de synthèse des mélanges pour vos exercices

Type de ciel	Couleurs à mélanger	Technique conseillée
Ciel d'été pur	Bleu de Cobalt + Eau	Humide sur humide
Ombre de nuage	Bleu Outremer + Terre de Sienne Brûlée	Humide sur sec (bords floutés)
Ciel de fin de journée	Jaune Indien (bas) + Rose Alizarine (milieu)	Lavis successifs
Nuage d'orage	Bleu Outremer + Alizarine + une pointe de Noir	Humide sur humide (très saturé)

Le "Challenge des 5 minutes"

Pour débloquent votre créativité, essayez de peindre **5 petits ciels différents** (orage, coucher de soleil, grand bleu, brumeux) sur une seule feuille de papier, en vous accordant seulement 5 minutes par ciel. Cela vous forcera à ne pas trop travailler les détails et à laisser l'eau agir seule

5.6. Les erreurs à éviter

- **Le bleu uniforme** : Un ciel d'une seule couleur paraît "mort". Variez toujours légèrement vos bleus.
- **Trop de détails** : Plus on travaille l'aquarelle quand elle commence à sécher, plus on risque de créer des auréoles (effets "chou-fleur"). Si le papier perd son éclat humide, **arrêtez tout** et attendez le séchage complet.
- **Oublier les blancs** : En aquarelle, le blanc, c'est le papier. Préservez-le précieusement.

Conseil : Observez le ciel réel. Notez comment les nuages sont rarement blancs purs, mais reflètent souvent la couleur du sol ou du soleil couchant.

Pour maîtriser la diversité des ciels dans votre carnet de voyage, voici une série d'exercices progressifs. Chaque exercice se concentre sur un type de nuage et une gestuelle spécifique du pinceau.

5.7. Exercice : Le Cirrus ou l'art du "Pinceau Sec"

Objectif : Créer de la légèreté sans saturer le papier.

1. **Préparation** : Utilisez un papier à grain (torchon ou fin) pour que la texture accroche le pigment.
2. **Geste** : Prenez un pinceau à poils longs (type traînard ou éventail). Trempez-le dans un bleu très clair (Cæruleum).
3. **Action** : Essuyez votre pinceau sur un chiffon jusqu'à ce qu'il ne laisse qu'une trace discrète. Balayez le papier d'un geste rapide et courbe, comme une virgule.
4. **Le secret** : C'est le grain du papier qui doit faire le travail en ne prenant la peinture que sur les reliefs.

5.8. Exercice : Les Altocumulus (Effet de perspective)

Objectif : Maîtriser la répétition et la diminution des formes.

1. **Préparation** : Tracez une ligne d'horizon très basse.
2. **Action** : * En haut de la page, peignez de petites taches ovales espacées.

- Plus vous descendez vers l'horizon, plus les taches deviennent de simples traits horizontaux et se rapprochent.
3. **Coloration** : Ajoutez une pointe de gris (Bleu + Terre d'Ombre) uniquement sur le bas de chaque tache pour donner du relief.

5.9. Exercice : Le Cumulus (Le négatif et l'ombre)

Objectif : Apprendre à peindre *autour* du sujet.

1. **Dessin** : Esquissez très légèrement une forme de "chou-fleur".
2. **Action** : * Mouillez l'extérieur du nuage (le ciel bleu).
 - Posez votre bleu (Outremer) en contournant le sommet du nuage. Laissez le blanc du papier intact.
 - **L'ombre propre** : Tant que le bleu du ciel est frais, déposez un mélange violet très dilué à la base du nuage blanc. Laissez-le fusionner légèrement vers le haut

5.A. Exercice : Le Cumulonimbus (Puissance et Drame)

Objectif : Gérer les contrastes forts et les fusions.

1. **Technique** : Humide sur humide intégral.
2. **Action** : * Mouillez une grande zone verticale.
 - En haut, laissez du blanc. Au milieu, injectez du gris bleuté.
 - À la base, préparez un mélange sombre (Gris de Payne ou Indigo) et déposez-le par touches saturées.
 - **Le rideau de pluie** : Avec un pinceau plat presque sec, "tirez" la peinture du bas du nuage vers le sol en traits verticaux rapides.

5.B. Récapitulatif du matériel par exercice

Type de Nuage	Pinceau idéal	Humidité du papier
Cirrus	Éventail ou usé	Sec
Alto cumulus	Rond moyen	Sec ou à peine humide
Cumulus	Lavis (petit gris)	Humide autour, sec dedans
Cumulonimbus	Gros pinceau lavis	Très humide (brillant)

Le conseil du carnetiste

Dans un carnet de voyage, n'hésitez pas à **annoter vos exercices**. Notez l'heure, la force du vent et les couleurs utilisées. Cela transforme une simple étude en un souvenir vivant de votre observation.